

Ki8

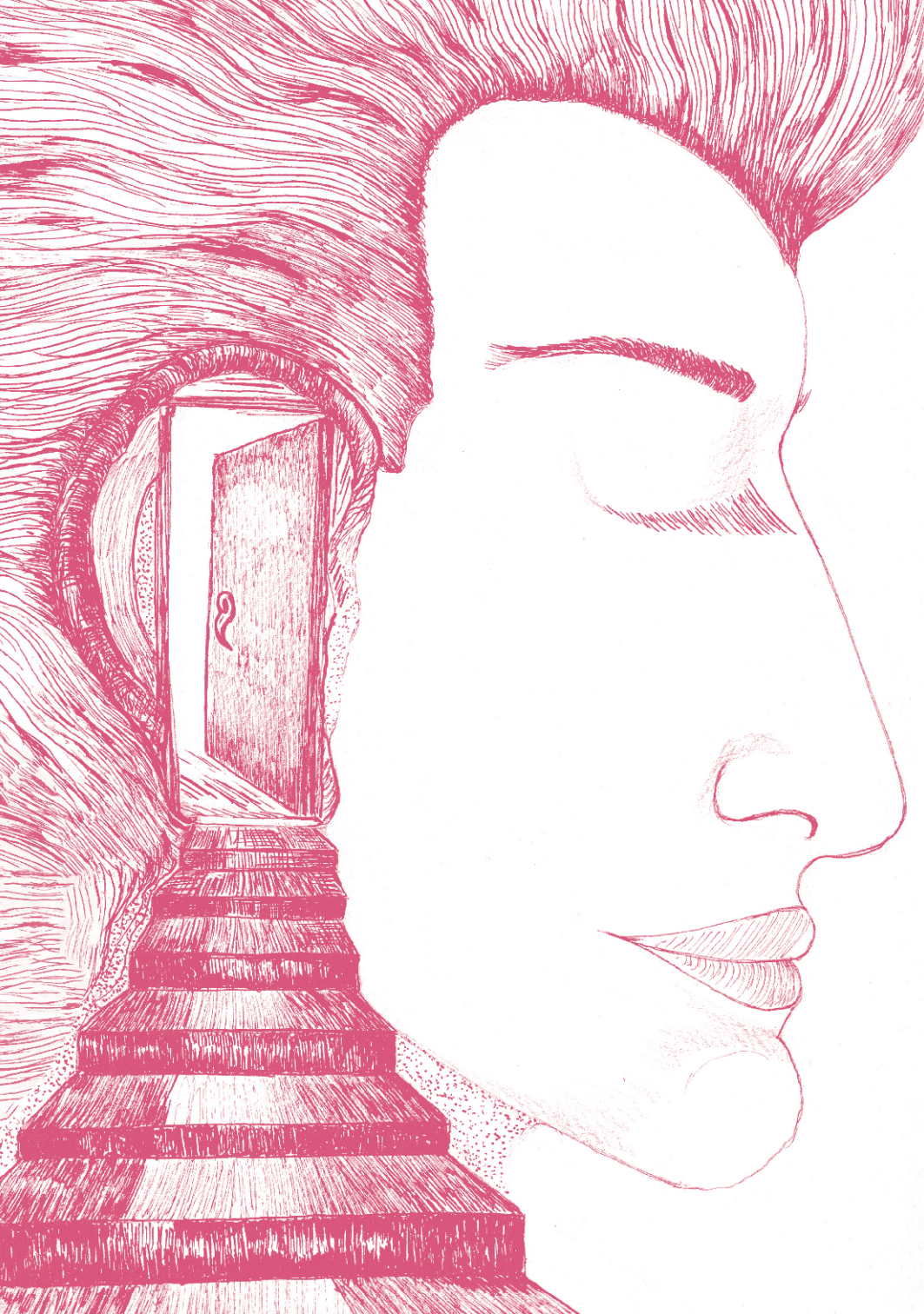
Rafael
Ivan
Gonzalez



www.rig-art.com

1 villa leandre
75018
Paris
baniaivan@yahoo.es

06 32 34 06 29



Illustrateur et artiste depuis trois ans. Mon travail se caractérise pour l'emploi des outils traditionnelles combiné avec des outils numériques qui m'aidant à créer des univers et des illustrations surréalistes en liant rêve et réalité.

J'utilise également les figures de style comme la comparaison, la métaphore, et la personnification. Mon travail cherché à questionner la place de l'être humain sur son environnement.

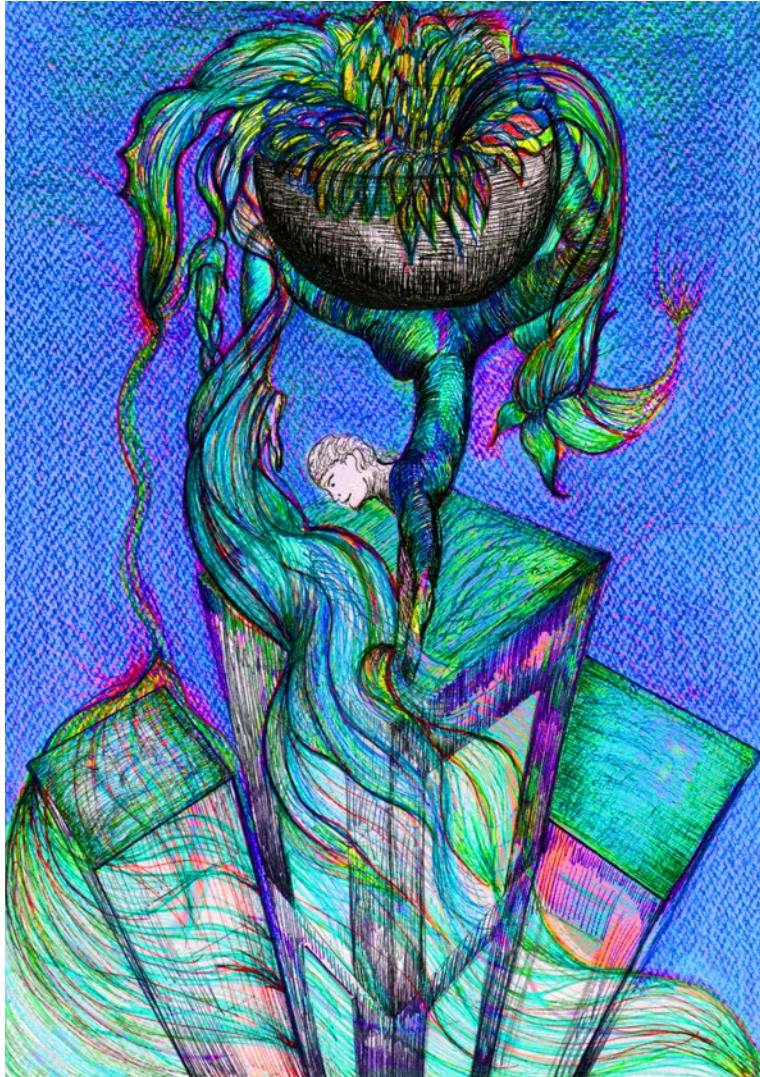
projets

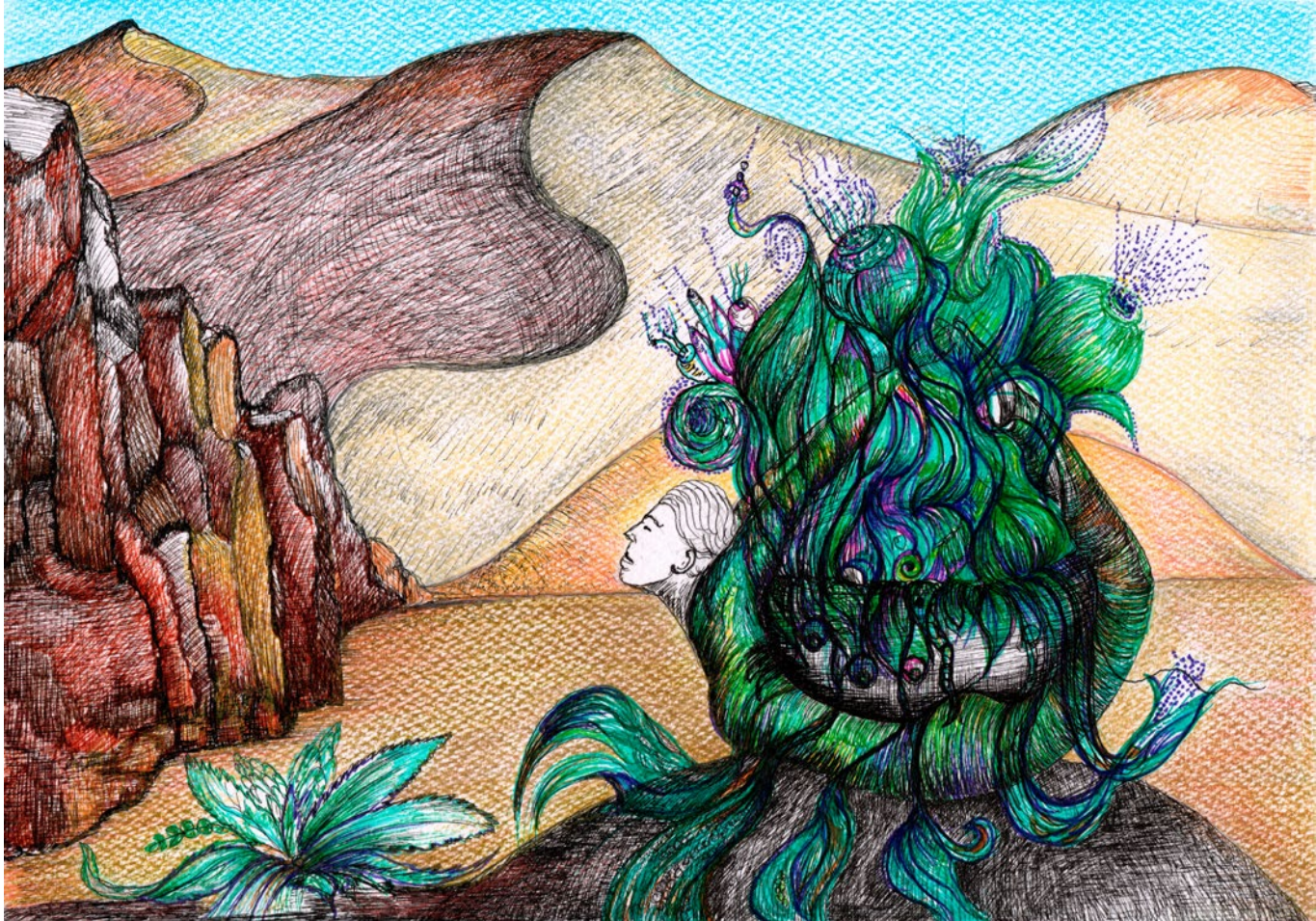
Les Hommes Pot

Pour ce projet, je met en question l'utilité de l'homme sur terre. Est-on nous capable à servir à la nature ?

La série des illustrations montrent des corps humains qui servent comment support de récipients en forme de pot qui ont pour utilité de créer et donner vie à un écosystème ou simplement à faire pousser des fleurs.









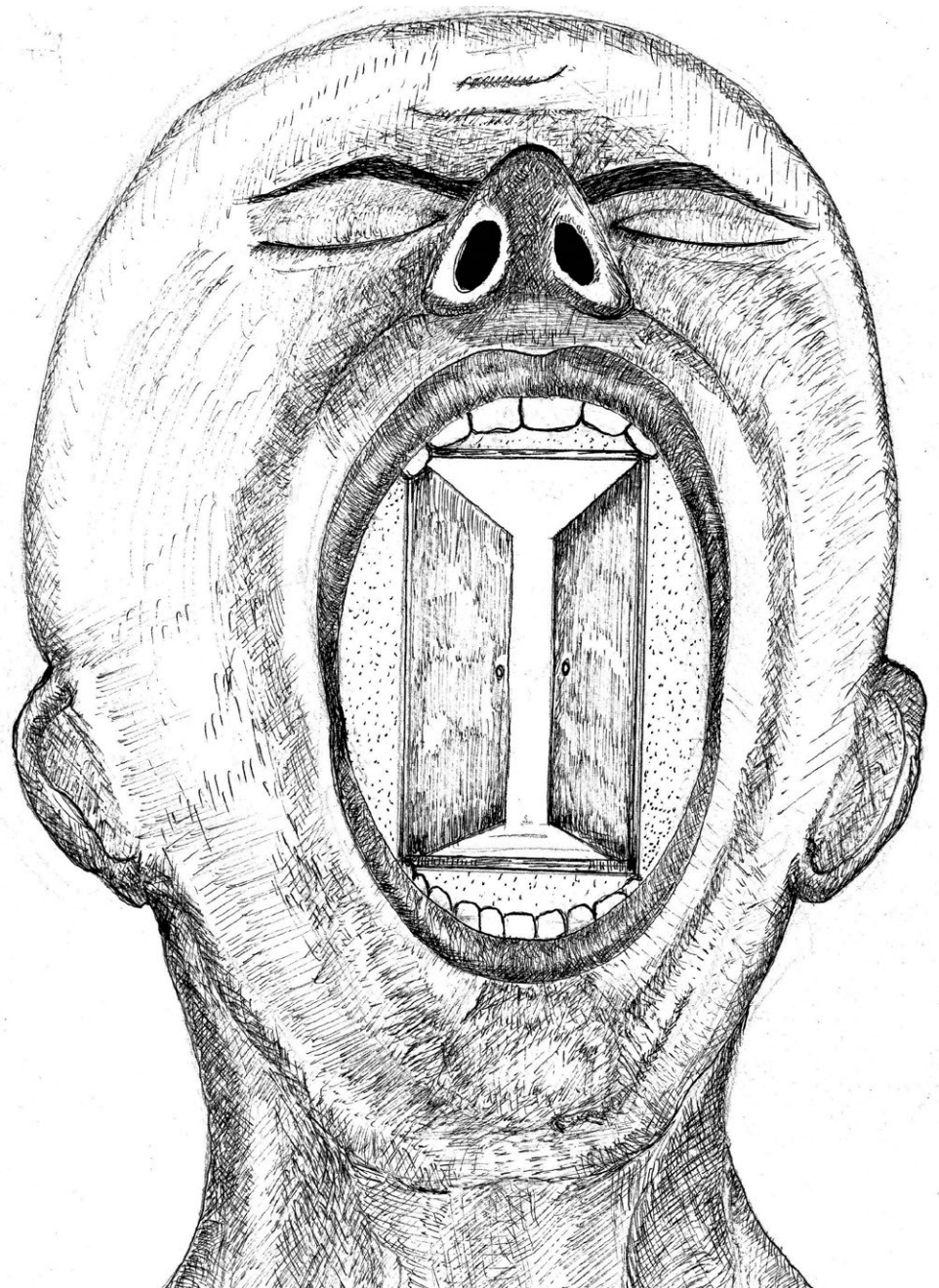


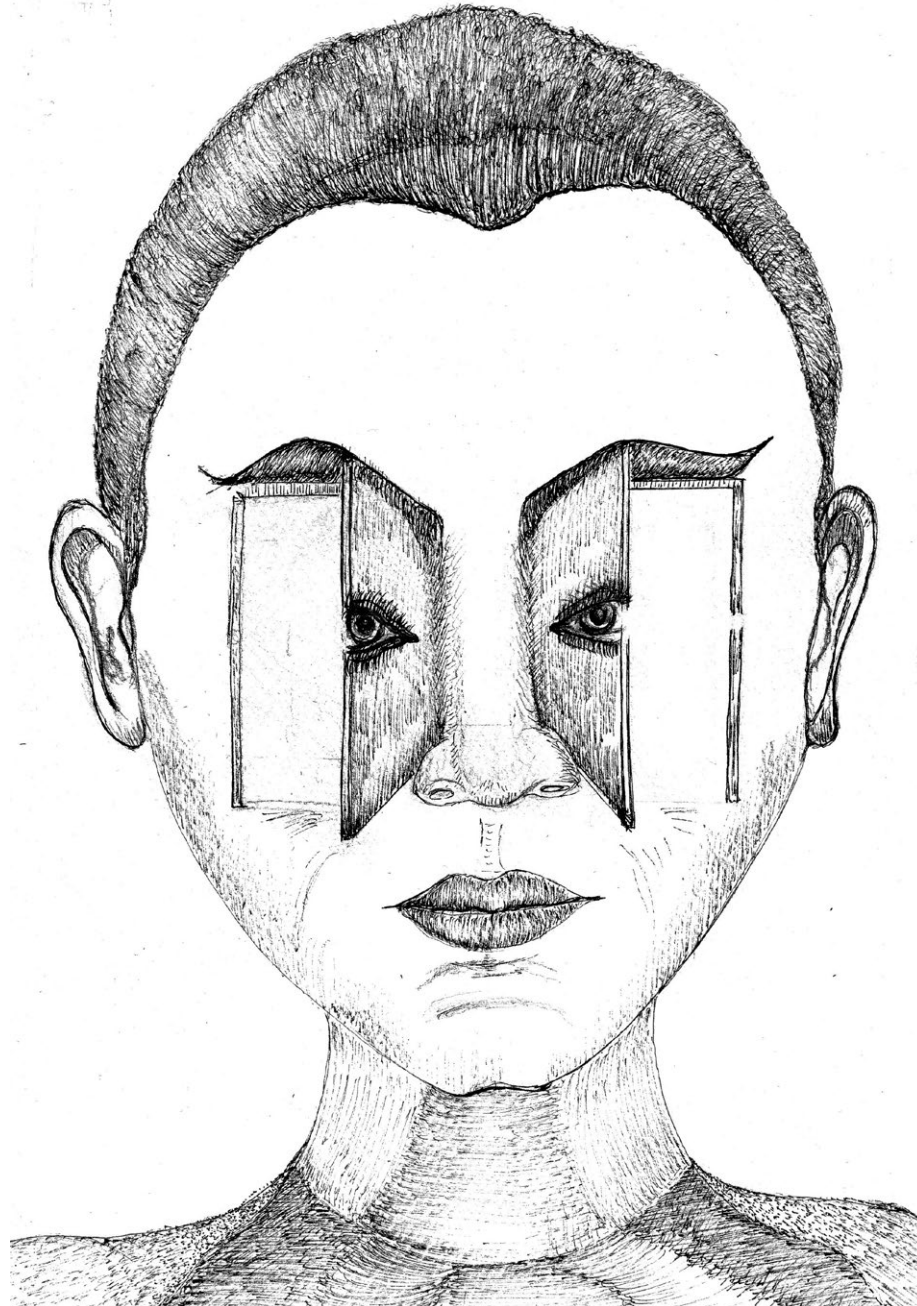


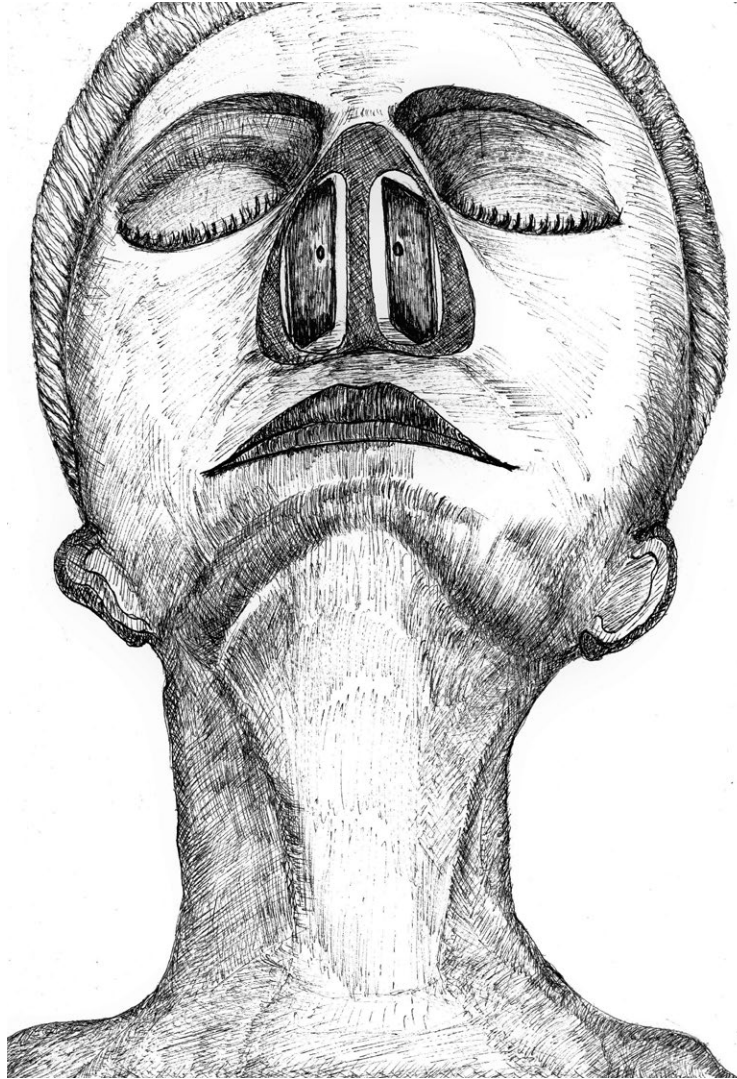
Les portes

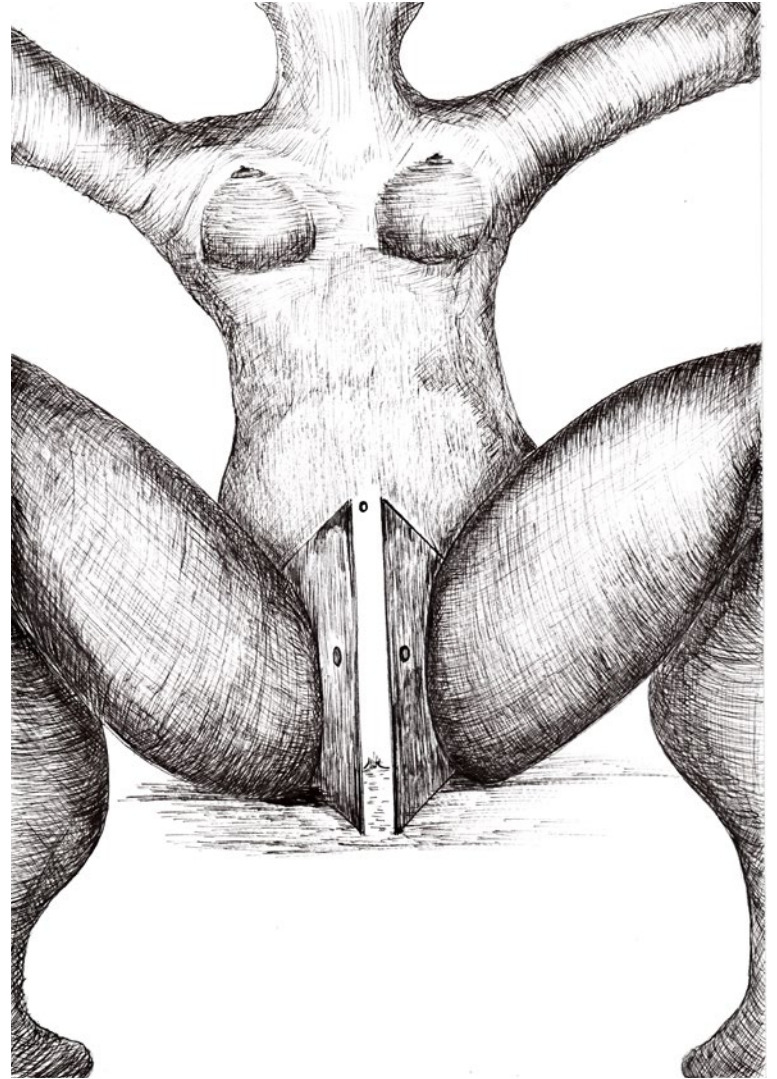
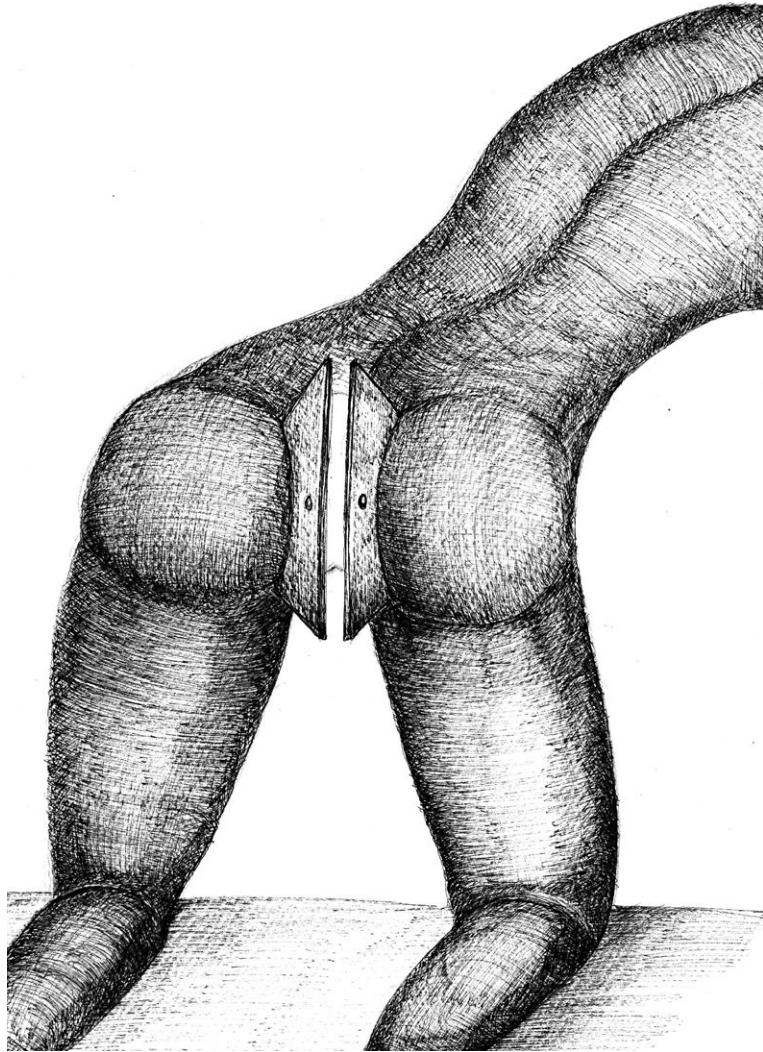
Dans la conception de corps humain, les orifices fonctionnent comme des principes vitaux qui peuvent nous amener vers une dimension plus profonde et spirituel. Nos orifices sont des portes qui peuvent nous conduire à vivre différentes sensations. Les portes nous séparent, nous protègent et créent une barrière entre l'extérieur et l'intérieur.

J'ai illustré une série de six dessins qui montrent les orifices humains comment des portes. Les yeux, les oreilles, la bouche, les narines etc.









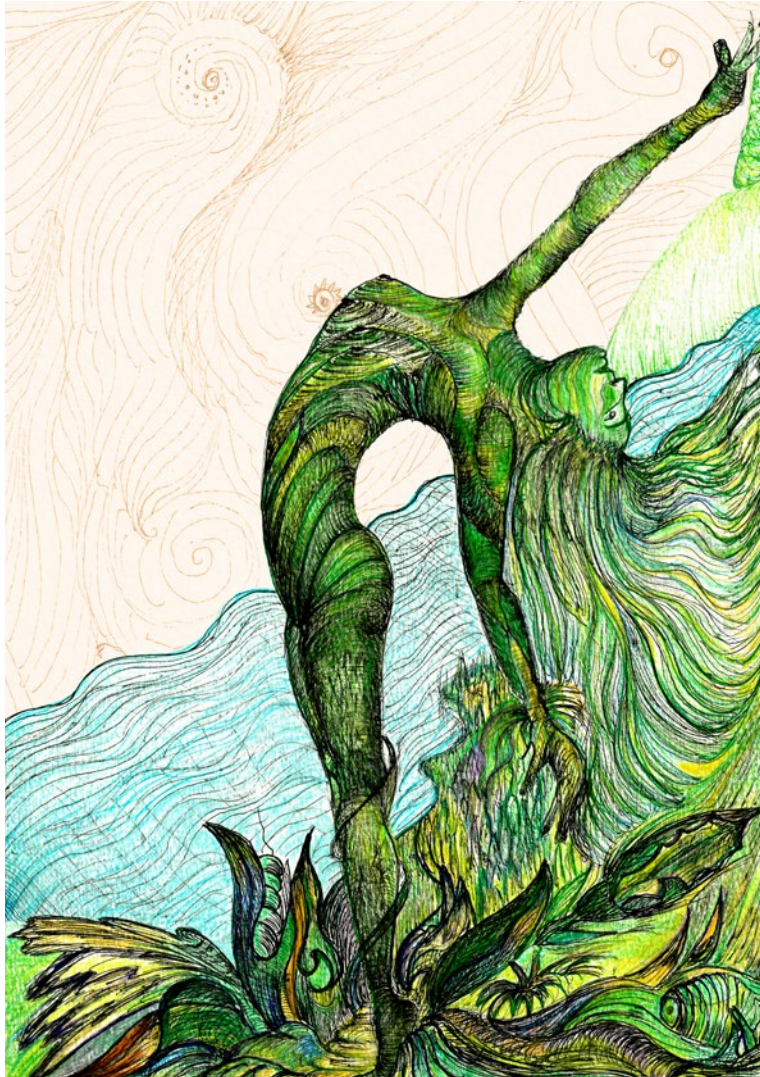
Mythes et légendes de Colombie

Le but de cette série est de mieux faire connaître le folklore colombien qui se transmet de génération en génération et qui me rappelle de mon enfance. Je veux transmettre comment ses mythes m'ont impressionné quand j'étais petit.

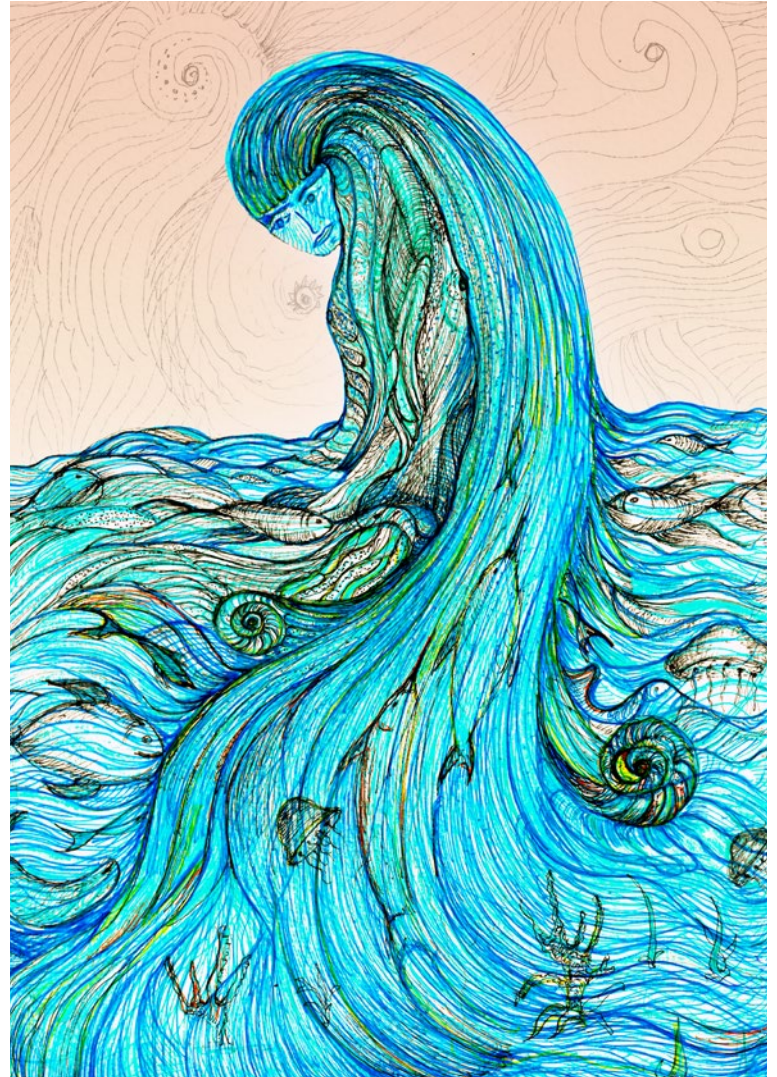
Ce sont souvent des histoires destinées à effrayer les enfants, c'est pourquoi j'ai choisi un traitement graphique à la fois naïf et inquiétant pour parler directement à l'inconscient du lecteur. Je cherche à réveiller certaines peurs primaires pour faire voyager le lecteur aussi bien en lui-même qu'en Colombie, où la magie et la réalité se côtoient quotidiennement.



Las brujas de Burgama (Les sorcières de Burgama)



La madre monte (La mère forêt)



La madre agua (La mère de l'eau)



La madre agua (La mère de l'eau)



La llorona (La pleureuse)



El duende

Bal de minuit

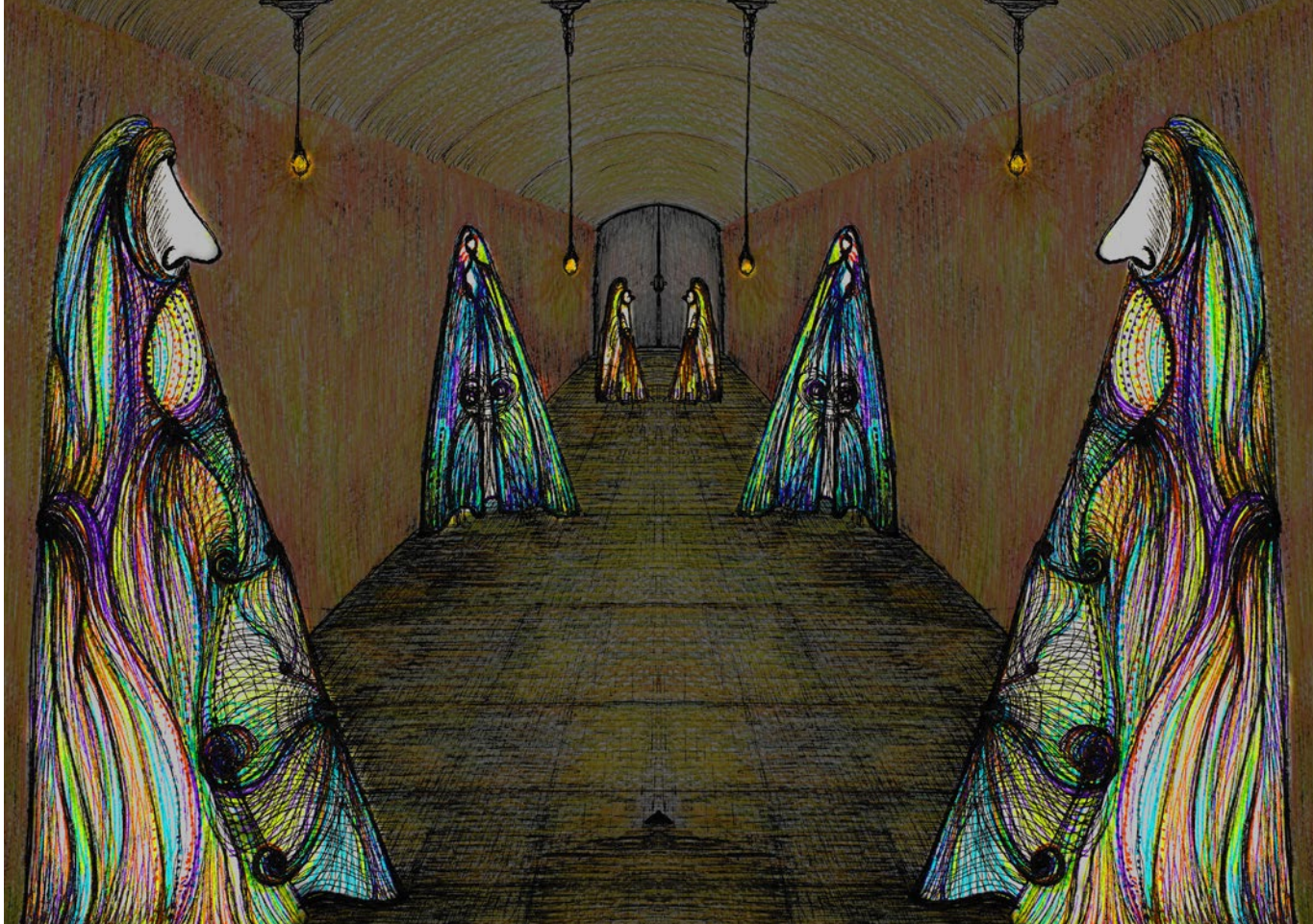
Bal de minuit est une série de dessins que j'ai réalisé à partir d'outils traditionnels comme les feutres fins et *rotring*, dans un style libre et coloré.

Ils représentent des personnages avec des organes ou autres parties du corps à la place du visage. Le reste de leur anatomie est voilé et enveloppé dans une robe tissée avec des fils colorés. Ils sont dans un espace clos et discret, propice à la rencontre et à la séduction. Affranchis du genre, ils sont prêts à la découverte de leur mystère, pour une séduction sans complexe.





















rig-art.com